

## CERCETĂRI PRIVIND TURNUL COLȚEI DIN BUCUREȘTI

PANAIT I. PANAIT

Ansamblul arhitectonic Colțea face parte din restrînsa categorie a monumentelor medievale care, în pofida unor zvoare certe, continuă să ridice o serie de probleme de însemnătate deosebită. Pornind chiar de la denumire se nu amintește nici pe ctitor – marele spătar Mihai Cantacuzino –, nici pe cel ce înălțase cu o jumătate de veac înainte, pe același loc, o modestă biserică de lemn<sup>1</sup>; de la data edificării acestui interesant complex arhitectonic<sup>2</sup>; de la momentul deschiderii spitalului ce avea să fie primul din București<sup>3</sup> și terminind cu meșterii care au înălțat turnul ce străjuia poarta principală de acces, Colțea a reprezentat pentru istoriografie un caz aparte. Este drept că în prezent, datorită unor laborioase studii, multe din incertitudini și-au găsit o rezolvare incontestabilă.

Recentele lucrări edilitare, din luna mai 1970, în zona palatului Teatrului Național, au readus în discuție unele aspecte ale istoriei clădirilor de la Colțea, printre care un loc de seamă revine turnului de pe latura de vest. Cu ocazia deschiderii unor noi trasee pentru rețeaua de alimentare cu apă și energie electrică și a consolidării terasamentului importantei artere de circulație, s-au putut face noi precizări referitoare îndeosebi la corpul de clădiri ce închidea caroul de la Colțea spre ulița cu același nume. În perioada 27 aprilie–18 mai 1970 Muzeul de istorie a municipiului București a organizat aici un șantier arheologic ale cărui obiective principale au fost fundațiile turnului Colțea<sup>4</sup> (fig. 2, 4).

Începute în 1701, lucrările datorate marelui spătar Mihai Cantacuzino s-au eșalonat pînă în 1714–1715. Timpul neobișnuit de lung s-a datorat atât amplexului construcțiilor cât și greutăților provocate de unii ani de secetă sau de starea sănătății ctitorului. Sigur este faptul că în ziua de 9 februarie 1710 pîrcălabul Mihău și Vilcul, „Sluga dumnealui Mihai Cantacuzino”, plăteau lui Marin din Sîrnănești, Arion diacon, Constantin și Neagoe, prețul a 60 000 ocale de var pe care urmau să le primească în martie acel an<sup>5</sup>. Este de presupus că această importantă cantitate de var a fost folosită la o construcție de mare amplex cum era turnul și zidul înconjurător al mănăstirii bucureștene.

<sup>1</sup> Cartea patriarhului Dositei al Ierusalimului din martie 1670, păstrată într-o copie mai târzie, arată că primul lăcaș a fost înălțat aici de un sluger, frate cu marele clucer Colțea Doicescu (M.G. Regleanu, *Prima ctitorie de la Colțea*, în „Revista Arhivelor”, vol. III, 1939, 2, p. 378–379). Este vorba de Udrea fiul lui Danciul din Doicești-Ialomița, ucis de seimeni în timpul tulburărilor din februarie 1655 (I. Ionașcu, *Neamul lui Colțea Doicescu. Un ctitor al bisericii Colțea*, în „R.I.R.”, XV, 1945, III, p. 2; Paul Cernovodeanu, *Răscoala seimenilor și dorobanților din București la 1655*, București, 1961, p. 53). După dispariția fratelui său, Colțea, și el stăpînitor în această parte a Bucureștilor, va dona, înainte de 1670, moștenirea fratelui său, Mitropoliei. Încă din anul 1669 se vorbea totuși de „mahalaua de la biserică Colții clucerul” ceea ce dovedește aportul pe care marele boier îl adusese la edificiul fratelui său (I. Ionașcu, *Școala de la Colțea în veacul al XVIII-lea*, în „B.O.R.”, an LVI, 1938, nr. 11–12, p. 4).

<sup>2</sup> Unii autori consideră că lucrările de aici s-au executat în anul 1695 (Al. G. Găleşescu, *Pămîntul Eforiei spitalelor civile din București*, București, 1911, p. 4; Grigore Ionescu, *Bucureștii*, 1938, p. 78). Alții precizează că începerea construcțiilor s-a făcut în 1701, dată astăzi necontestată (N. Stoicescu, *Repertoriul bibliografic al monumentelor feudale din București*, București, 1961, p. 183; N. Vătămanu, *Contribuții la istoricul înființării spitalului Colțea în „Din istoria medicinei românești și universale”* București, 1962, p. 148).

<sup>3</sup> I. Ionașcu, *op. cit.* în „B.O.R.”, an LVI, 1938, 11–12, p. 7; N. Vătămanu, *op. cit.* în „Din istoria medicinei românești și universale”, 1962, p. 147–150. Deschiderea spitalului s-a făcut la 14 dec. 1704.

<sup>4</sup> La lucrările efectuate au adus un prețios aport colegii A. Ștefănescu și N. Anderco.

<sup>5</sup> N. Vătămanu, *op. cit.* p. 151; P. Cernovodeanu, *Istoricul Turnului Colței în documentele vremii*, în „Revista Muzeelor”, an III, 1966, 5, p. 394, nota 11.

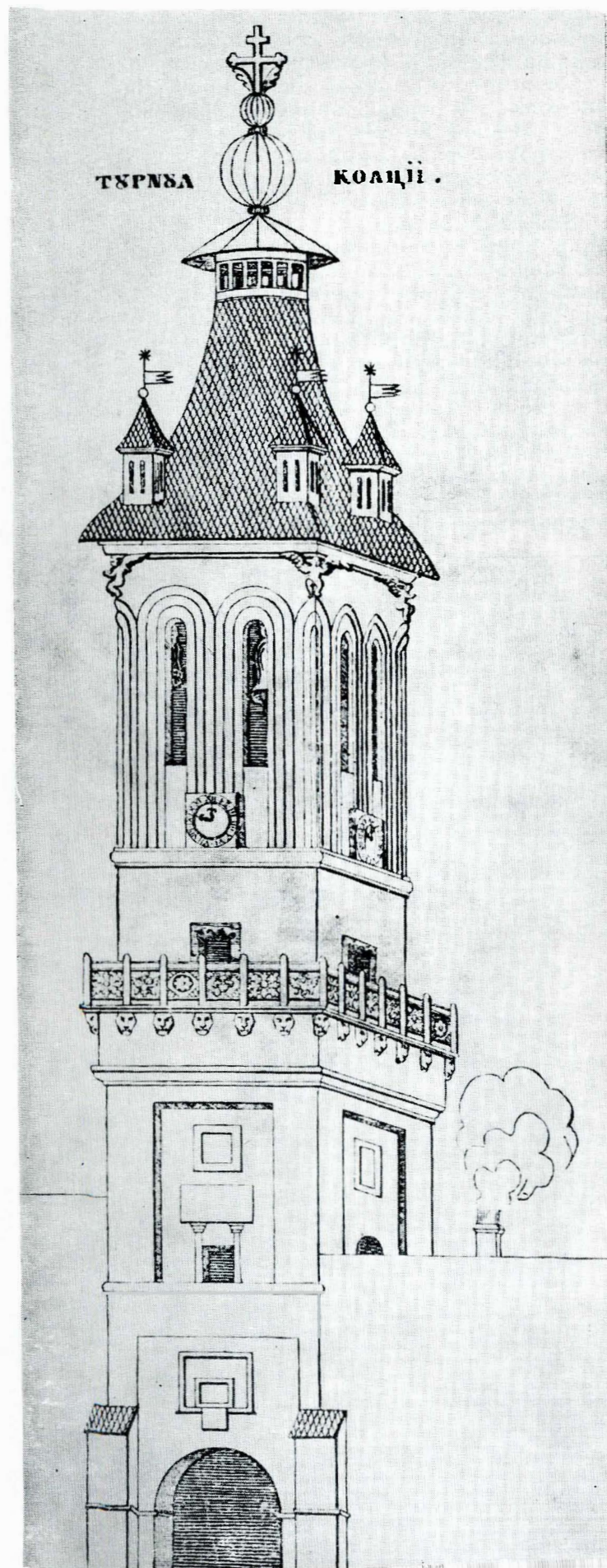


Fig. 1. Turnul Colței, desen de N. Oteteleșeanu. ►



Pisania încastrată, pînă în august 1888, în peretele estic al turnului<sup>6</sup> avea să consemneze că „Această incu/n/jurare de zid cu toată cuprinderea den temelie s-au zidit de dumnealui jupan Mihai Cantacuzino marele spătar, fiind cuprinsu den dumnezeiască răvnă, toate acestea foarte înfrumosițate precum să văd, pentru mărirea și slava lui Dumnezeu și pentru vecinica pomenire a dumnealui și a tot neamul dumnealui. Și s-au săvîrșit în zilele luminatului domnu a toată Țara Rumânească lo Ștefan voevod Cantacuzino, fiind arhiereu Mitropolii preasfințitul părintele Anthim: I/leat/ 7223”<sup>7</sup>. Deci în perioada septembrie 1714 – august 1715 cea mai importantă ctitorie a spătarului Mihai Cantacuzino era definitiv terminată, spațiul din jurul ei începînd deja să se extindă prin noi cumpărături<sup>8</sup>.

Dață biserica ce ocupa zona centrală, singura care a mai rămas din întregul ansamblu<sup>9</sup>, sau clădirile de pe laturi, dominate de cele trei paraclise amenajate pe fiecare dintre ele, se încadrează în stilul arhitectonic al epocii brâncovenești, turnul s-a detașat timp de mai bine de 170 de ani din peisajul urbanistic bucureștean.

Neobișnuit de înalt, cu o decorație variată și plăcută, Turnul Colței a stîrnit interesul multor trecători prin București, unii dintre aceștia schițîndu-i trăsăturile prin descrieri interesante, alții prin desene de o incontestabilă valoare. Cu toată bogăția de informații, istoricul acestui edificiu medieval cuprinde date controversate din ultimele decenii ale secolului al XVIII-lea și pînă în zilele noastre. Primele însemnări aparțin lui F. I. Sulzer care a stat mai mult timp la curtea lui Alexandru Vodă Ipsilanti. Descriind Colțea, cărturarul elvețian o găsește „singura clădire din Țara Românească, care să aibă deasupra intrării sale, sau deasupra porții celei mari a zidurilor sale de împrejmuire, o clopotniță foarte înaltă și clădită în patru colțuri sau unghiuri, după stilul german”. De o parte și de alta a

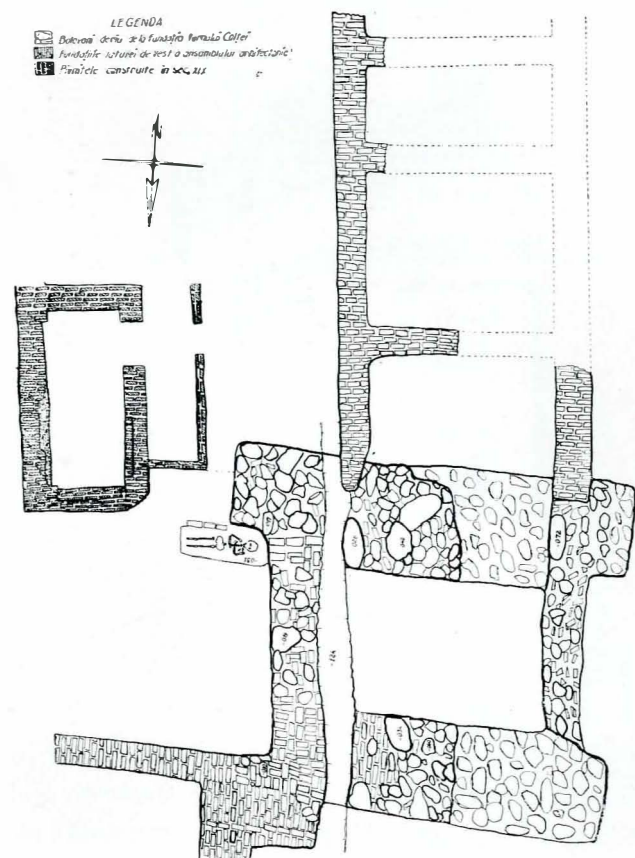
<sup>6</sup> Aflată mai întîi la Muzeul de arheologie, apoi la Muzeul de artă religioasă, pisania se găsește în prezent în lapidariul Muzeului de artă brâncovenească de la Mogoșoaia. (G. Negulescu, *O pagină din istoria Bucureștilor. Întemeierea mănăstirii și spitalului Colțea*, în „B.O.R.”, seria II, an 45, 1962, 2, p. 87, nota 1; Radu Popa, *Mogoșoaia*, București, 1962, p. 42.)

<sup>7</sup> Al. Elian, C. Bălan, H. Chircă, O. Diaconescu, *Inscripțiile medievale ale României. Orașul București 1395–1800*, I, București, 1965, p. 486.

<sup>8</sup> La 23 ianuarie 1715, marele spătar cumpăra deja pe 500 de taleri casele și locul lui Alexandri Vornicul aflate în vecinătatea Colței (I. Ionașcu, *Documente bucureștene privitoare la proprietățile mănăstirii Colțea*, p. 102–103).

<sup>9</sup> Aurora Ilieș, *Biserica mănăstirii Colțea*, București, 1969, p. 5.

Fig. 2. Schița vestigiilor descoperite în 1970.



intrării, Sulzer semnalează zugrăvite chipurile a doi soldați „în uniformă nemțească așa cum era moda la nemți”. Informîndu-se asupra istoricului acestui edificiu, călătorul occidental află din tradiție că Turnul Colței s-ar datora priceperii unor meșteri suedezi din oastea înfrîntului rege Carol al XII-lea. Sulzer, deși la început circumspect cu informația primită, conchide că este posibil ca datorită greutatea prin care treceau, ostașii din armata zdrobită la Poltava, să fi fost folosiți „ca meșteri și salahori la înălțarea acestui turn”<sup>10</sup>. Ipoteza aceasta a fost însușită de un mare număr de cercetători, deși nu au lipsit și păreri diametral opuse. În 1888, cînd se dezbătea dărîmarea edificiului, Al. Odobescu scria că „Legenda că ar fi fost făcut (turnul – n.n.) de Carol al XII-lea este tot atît de fantastică cît și aceea a pipelor preistorice descoperite de răposatul coleg Bolliac”<sup>11</sup>.

Totuși istoriografia Turnului Colței rămîne net dominată de materialul elaborat de susținătorii participării suedezilor la întreaga lucrare, sau numai parțial.

Pornind de la informațiile lui Sulzer, G. I. Ionescu-Gion<sup>12</sup>, Nicolae Iorga<sup>13</sup>, Jules Brun<sup>14</sup> și mai recent N. Stoicescu<sup>15</sup> și Paul Cernovodeanu<sup>16</sup> subscriu categoric sau dubitativ tezei participării soldaților din oastea lui Carol al XII-lea la înălțarea turnului. O notă aparte face O. G. Lecca, cel care atribuie importantul edificiu unui Sandu Colțea<sup>17</sup>, părere la care s-a aliat și Gh. Bezviconi<sup>18</sup>, dar combătută chiar din perioada emiterii ei<sup>19</sup>.

Exceptînd informația orală pe care se bazează F. I. Sulzer, alte izvoare directe privitoare la efortul unor ostași străini nu cunoaștem încă. Documentele contemporane trecerii regelui Carol al XII-lea pe teritoriul Țării Românești, deși suficient de bogate, nu dau nici o referire la edificiul de la Colțea. Se știe că la 1 februarie 1713 după cîteva refuzuri repetate de a se retrage spre Constantinopol, Carol al XII-lea a fost făcut captiv și dus în orașelul Demotica pe țărmul Mării de Marmara<sup>20</sup>. Deci, pînă la acest neplăcut eveniment, este de presupus că regele și-a ținut resursele armatei sale cît mai strînse în cadrul taberei de la Varnița. La 12 septembrie 1714, Ștefan Cantacuzino scria patriarhului Hrisant Nottara că se va informa și el „cînd va trece pe aici regele șved”<sup>21</sup>. Sosește capul încoronat al Suediei la 1 octombrie acel an la Rusciuc, unde face o scurtă oprire. Domnul Țării Românești se destăinuise eruditului prelat că „ni-a venit poruncă să nu plece Seninătatea sa prin Țirgoviște nici să treacă prin București. Ce numai ce cale o știm noi că e mai dreptă și lină, pe acolo să și treacă”<sup>22</sup>. Din porunca Înaltei Porți, Carol al XII-lea trebuia să fie primit și însoțit numai de cîteva boieri și nu de către domn<sup>23</sup>. La 15 octombrie 1714 o altă scrisoare a lui Ștefan Cantacuzino arată că, deși trebuia să străbată Țara Românească în 7 zile, Carol al XII-lea, oprit la Pitești, depășise acest termen și, așteptînd restul armatei, ostașii ce-l însoțeau făceau mari pagube locuitorilor<sup>24</sup>. În sfîrșit, detașamentul compus din peste 1 000 de

<sup>10</sup> Franz Josef Sulzer, *Geschichte des transalpinischen Daciens*, I, Wien, 1871, p. 292–294, ap. Paul Cernovodeanu, *op. cit.* în „Revista Muzeelor”, an III, 1966, 5, p. 393–394.

<sup>11</sup> D. Caselli, *Cum a fost dărîmat Turnul Colței*, în „Gazeta municipală” nr. 174, din 26 mai 1935.

<sup>12</sup> G. I. Ionescu-Gion, *Istoria Bucureștilor*, București, 1899, p. 181.

<sup>13</sup> N. Iorga, *Istoria Bucureștilor*, București, 1939, p. 109; Idem, *În legătură cu o călăuză necunoscută a maiorului D. Papazoglu*, în „B.C.M.I.”, XXXII, 1939, p. 147.

<sup>14</sup> N. Iorga, *Poesia franceză asupra monumentelor istorice românești*, în „B.C.M.I.”, XXXI, 1938, p. 78.

<sup>15</sup> N. Stoicescu, *op. cit.* p. 186.

<sup>16</sup> Paul Cernovodeanu, *op. cit.* p. 395.

<sup>17</sup> O. G. Lecca, *Cine a clădit Turnul Colței*, în „București” I, 1935, p. 93–94.

<sup>18</sup> G. Bezviconi, *Călători ruși în Moldova și Muntenia*, București, 1947, p. 379, nota 1.

<sup>19</sup> G. D. Florescu, *Din vechiul București*, București, 1935, p. 63, nota 314.

<sup>20</sup> Nicolae Bogdan, *Carol al XII-lea*, București, p. 247–248. Nicolae Mavrocordat scria dascălului Iacov că Regele suedez a fost chiar brusc de către ostașii otomani care au asediat și asaltat tabăra. (Hurmuzaki, *Documente*, XIV/1, p. 497–500.)

<sup>21</sup> Hurmuzaki, *Documente*, XIV/1, p. 628.

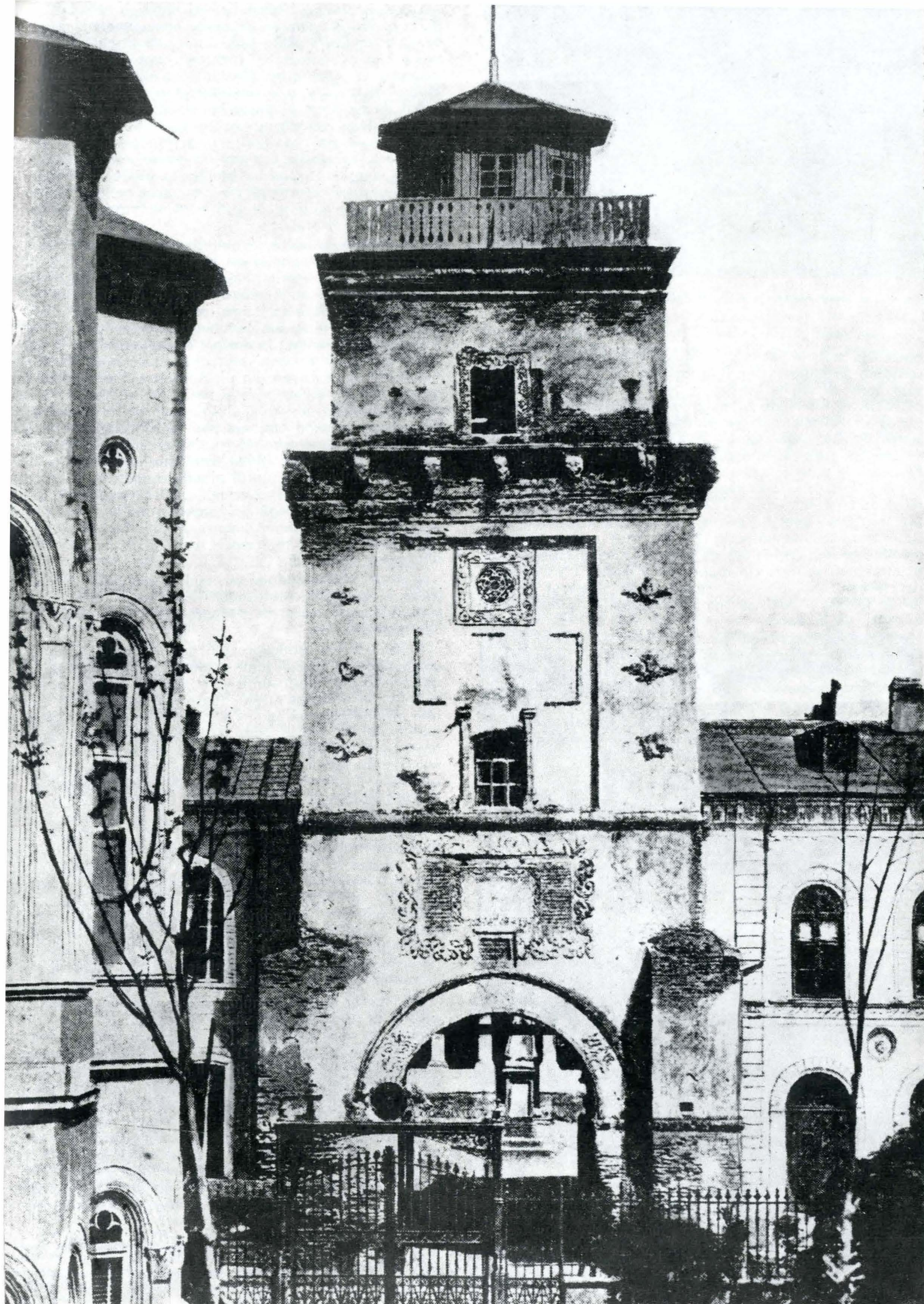
<sup>22</sup> *Ibidem*, p. 637.

<sup>23</sup> *Ibidem*.

<sup>24</sup> *Ibidem*, p. 639–640.

Fig. 3. Turnul Colței, fotografie de C. P. de Szathmáry.►









ig. 4. Dezvelirea fundațiilor Turnului Colței (aprilie-mai 1970).

șamenii a sosit la Tirgoviște venind de la Tighina. O nouă crisoare expediată din București la 17 noiembrie 1714 subliniază că regele suedez „a ieșit din hotarele noastre, nu toate că urme de la el, și foarte aspra supărare, au rămas în inimile noastre și ale săracilor locuitori, nerestorse”<sup>25</sup>. Ca atare Carol al XII-lea în scurtul timp de aședere în Țara Românească n-a trecut prin București. Perioada în care ostașii săi răătăcitori s-ar fi putut angaja la București la o așa lucrare ca Turnul Colței se delimitează între 1 februarie 1713 și luna octombrie a anului următor. Din capul locului rezultă că grosul armatei suedeze a rămas cantonat la Bender fără a-și mai putea menține coeziunea impusă de prezența, acum îndepărtată, a înfrîntului monarh. Un raport din 4 martie 1713 întocmit de Hylteen, unul din solii regelui făcea cunoscut Domnitor de la Iași și București că „mulți ofițeri și soldați dintre ei noștri de la Bender au trecut pe aici, ducîndu-se spre Germania fiind măcinați de boli și lipsiți de bani”<sup>26</sup>. Să se fi urmat acest drum spre Silezia, acolo de unde plecau mulți dintre ostași, prin București, ar fi fost posibil, dar drumul era prea ocolit. Ca atare, aportul unor meșteșugari din oastea lui Carol al XII-lea pe întreaga perioadă în care s-a ridicat zidul înconjurător și turnul, presupuse a se fi început în anul 1710, este exclusă. Planul inițial de lucru aparține meșterilor autohtoni și descoperirile recente dovedesc în mod incontestabil acest lucru.

Pentru realizarea acestei părți a incintei, cu șirul de camere ce o delimitează, au fost necesare ample lucrări de nivelare a terenului. Mărturie stau lipsa stratului de locuire din sec. XVI–XVII<sup>27</sup> și adîncimea de 0,10–0,25 m a mormintelor vechiului cimitir. În unghiul format de contrafortul de sud-est și zidul de sud al turnului s-a descoperit un mormînt de matur la – 0,12 m sub nivelul de călcare al sec. al XVIII-lea<sup>28</sup> (fig. 5). Acest mormînt, ca și alte două semnalate în această zonă, făceau parte din necropola bisericii lui Udrea Doicescu, mult scoasă la suprafață după raderea terenului. Apreciind nivelul de înhumare a

<sup>25</sup> Ibidem, p. 642.

<sup>26</sup> Idem, Documente, IX/1, p. 507–509.

<sup>27</sup> În imediata vecinătate a bisericii s-a găsit un cuptor de ars oale din secolele XV–XVI (D. V. Rosetti, *Sondajul de la Biserica Colțea* în „Materiale”, VII, p. 673–675).

<sup>28</sup> Expertiza întocmită de Laurenția Bibiri de la Centrul de antropologie al Ministerului Învățămîntului indică un bărbat robust în jurul vîrstei de 50 de ani.

*Neurocraniul* văzut din norma verticală este sfenoid, din cea occipitală are forma unei bombe. Bazele frontale sînt mijlociu dezvoltate. Relieful glabelar și supraciliar se prezintă puternic dezvoltat (III–IV). Parietalele au o curbură proeminentă. Occipitalul este lat, bombat, puternic reliefat (3). Indicele cranian este de 83,9 – brahicefal – (starea de proastă conservare nu a permis decît măsurați orientative).

Masivul facial este complet distrus.

Mandibula este masivă, gonioanele puternic răsfrînte. Mentonul proeminent, rotunjit. Lipsuri dentare masive cu rezorbtii puternice.

*Scheletul.* Din cauza proastei conservări și a absenței unor oase talia nu a putut fi calculată decît pe un radius și un cubitus (după metoda Trotter și Glesser) rezultînd ca fiind de 170,6 cm.

Craniul și scheletul păstrînd reliefuri și inserții musculare puternice au aparținut unui bărbat robust.

Scheletul nu prezintă urme de oxidare.

persoanelor mature, în epoca respectivă la cca. 0,80–1 m. de la nivelul de călcare, se poate presupune că, pe latura de est, terenul mănăstirii Colțea s-a coborît cu 0,60–0,75 m. Acest fapt ar îndreptăți, într-o oarecare măsură, și timpul îndelung în care s-au efectuat lucrările de construcție. Modul de tratare a încăperilor a fost diferit. Astfel, în colțul de nord-est al ansamblului, aflat la cca. 25 m de turn, clădirile beneficiau de pivnițe sprijinite pe coloane cu diametrul de cca. 1,00 m (fig. 6). La una din aceste coloane a fost găsită o piatră de moară, refolosită în construcție pentru a spori rezistența zonei de descărcare a arcelor pivniței. Este o piatră din calcar oolitic, cu diametrul de 1,10 m, groasă de 0,30 m și perforată în centru cu un orificiu de fixare.

Pe partea sudică a laturii de vest, camerele nu mai aveau pivnițe. Săpăturile au permis cercetarea fundațiilor a trei dintre încăperile învecinate turnului. Toate aveau lungimea de 4,75 m, lățimea fiind neuniformă. Astfel, prima cameră era de 2,75 m lățime, cea de-a doua de 4 m, iar ultima de numai 2 m. Șirul încăperilor continua pînă în dreptul locului ocupat în prezent de statuia marelui spătar. Suprafața fostului ansamblu arhitectonic era inițial mult mai restrînsă decît cea din zilele noastre. Precizînd că turnul se afla în mijlocul laturii, se poate ști astăzi că zidul de vest al mănăstirii, spitalului și școlii de la Colțea, dotat din primele decenii ale secolului al XVIII-lea cu încăperi spre interior, avea cca 45 m. Materialul de construcție, folosit de meșterii lui Mihai Cantacuzino pentru încăperi, a fost cărămida și mortarul alburii, bogat în var și nisip cu pietriș. Analizată în ansamblu, cărămida de la Colțea este foarte bine pregătită, arderea fiind aproape uniformă la roșu-vîșiniu. Dimensiunile cărămizilor sînt de 29(30)×15×4(4,5) cm frecvent întîlnite și la alte edificii din epoca respectivă.

Turnul Colței se înălța pe axul longitudinal al bisericii, la 20 m de scările pridvorului. Rămînea ca atare o bună suprafață între turnul ce străjuia poarta și biserica marelui spătar.

Turnul a fost conceput din capul locului ca o parte componentă a acestei laturi. Zidurile de fundație ale încăperilor, care se desfășurau spre sud, ca și cele precizate în colțul de nord-est, nu sînt adosate ci sînt puternic împlîntate în fundațiile turnului. Ele au fost construite o dată cu înaltul edificiu, făcînd parte, cum este cazul zidului ce pornește spre est, chiar din subzidirea acestuia. Spre deosebire de încăperile învecinate, Turnul Colței a fost ridicat pe fundații din piatră de dimensiuni mari și mijlocii. S-au folosit bolovani de rîu cu diametrul de 0,94 – 0,27 m, prinși într-un mortar rezistent alcătuit din var, pietriș și mici bucăți de cărbune. Din loc în loc apar în această masă de piatră fragmente de cărămidă. Tehnica de lucru, frecvent folosită la edificiile autohtone din secolele XV–XVI<sup>29</sup>, consta din săparea șanțului de fundație și din umplerea acestuia cu piatră, cărămidă și mortar. Fundația avea 1,60 m adîncime, afundîndu-se în solul albicios cuaternar. De la nivelul de călcare, construcția se înălța numai din cărămidă. În zona nord-estică s-au mai păstrat cîteva din rîndurile de cărămidă care vădesc prezența aceluiași material ca și la zidurile încăperilor învecinate.

Planul fundațiilor turnului este patrulater, ușor dreptunghiular pe direcția est-vest. Se detașează în mod evident zidurile de nord și de sud, late de 2,60 și respectiv 2,86 m. Ele sînt legate prin alte două ziduri groase de numai 1,50 m. Distanța maximă între limitele de nord și sud este de 9,10 m, pe cînd lungimea zidurilor pivot este de cca 10,50 m, în care se înscriu și contraforturile proiectate pe laturile de est și vest, mai înguste cu un m față de grosimea zidurilor din care se formau. Adîncimea contrafortului de sud-est era de 1 m pe cînd cel de nord-est avea 1,75 m. De fapt, în acest punct, fundația înregistrează o împingere în afară sub forma unei platforme dreptunghiulare, cu suprafața de 3×1,5 m, unde presupunem că se

<sup>29</sup> Aceeași tehnică este cunoscută și la biserica mănăstirii Tinganu din a doua jumătate a secolului al XV-lea (P. I. Panait, *Complexul medieval Tinganu. Așezarea medievală*, în „C.A.B.” II, București, 1965, p. 246); ca și la Cetatea Bucureștilor (P. I. Panait, *Cetatea Bucureștilor în secolele XIV–XV*, în „Revista Muzeelor” VI, 1969, nr. 4, p. 316).



aflase montată scara de acces. Astfel Turnul Colței înscria un plan în dublu H a cărui suprafață totală era de 100 mp<sup>30</sup>. Gangul de acces încheiat cu o boltă semicilindrică avea lățimea de cca 3,50 m.

Prin tehnica de lucru și materialul folosit, fundațiile Turnului Colței nu se deosebesc prin nimic de ceea ce se practica în domeniul construcțiilor în piatră, în zona Bucureștilor. Era în fond o reluare a unor vechi practici impuse de caracterul special al lucrării. Înălțimea și zveltețea edificiului impuneau fundații masive și rezistente, obținute prin bolovani mari de piatră. Se cuvine totuși a aminti că pentru perioada respectivă atari metode erau extrem de rare în Cîmpia română, ele fiind caracteristice secolelor XIV–XVI<sup>31</sup>.

Susținut pe trainica lui fundație, astăzi distrusă în bună parte de canalele ce străbat bulevardul, Turnul Colței se înalța pe mai multe nivele atingând, dacă se ia drept bază de calcul rezultatele arheologice și desenul slugerului N. Oteteleşeanu, cca 54 m (fig. 1). Pentru reconstituirea înfățișării impunătorului edificiu, pe care Dionisie Eclisiarcul îl numea pe bună dreptate, „*podoaba orașului*”<sup>32</sup> beneficiem astăzi de un material variat și suficient de concludent.

Dăinuind într-o perioadă în care orașul a fost vizitat de numeroși artiști străini și în care se afirma tot mai puternic fotografia, monumentul s-a păstrat posterității printr-o serie de desene și imagini fotografice. Cea mai veche imagine este redată în planul din 1770, întocmit de topografi din armata rusă.

Turnul Colței este singura construcție redată în elevație, în acest izvor cartografic<sup>33</sup>. El este desenat de la catul al doilea, partea inferioară confundându-se cu conturul clădirilor mănăstirii. Autorul a dorit să prezinte latura de sud la care etajul doi este destul de înalt, având pe centru o fereastră foarte largă; în sus o balustradă și, eliminându-se etajul trei, se schițează camera cea înaltă a clopotniței al cărei perete este străpuns de o fereastră prelungă. Acoperișul se termină cu o streșină înălțată, de care sînt prinse patru turnulețe; un foișor protejat de un acoperiș în formă de abajur și apoi cele două sfere, dintre care cea superioară, mai mică, formează locul de fixare a crucii. Desenul are o valoare deosebită fiind întocmit de un martor ocular, înaintea marilor prefaceri ce aveau să intervină la începutul secolului al XIX-lea. Analizat comparativ cu elementele obținute din planul rusesc, cel de-al doilea izvor iconografic datorat slugerului N. Oteteleşeanu, publicat prima dată în „Muzeul Național” din februarie 1838, capătă o valoare incontestabilă. Turnul este înfățișat în forma inițială. Vederea artistului s-a oprit asupra laturilor de sud și vest. Apare pentru prima dată în mod clar partea inferioară a edificiului, flancată la intrarea boltită de două contraforturi. Pe aceste contraforturi Papazoglu va pune să se picteze, în litografia „Turnul Colței” din 1879, cei doi ostași care au suscitât presupusa prezență a soldaților lui Carol al XII-lea. Deasupra intrării o piatră dreptunghiulară, simplă la Oteteleşeanu, împodobită cu decor floral la Papazoglu, înscrie două suprafețe patrulate din care una păstra însemne heraldice. Etajul întâi era despărțit de cel următor printr-un brîu, probabil de cărămidă. Fațada vestică a etajului doi era dominată de un trafor și de pisană sprijinită pe două colonete adosate ce încadrau o fereastră. Pe latura de sud se regăseau traforul și fereastra, fără coloane însă. Catul trei, mai scund decît precedentul, avea un balcon închis cu balustradă, alcătuită din parapete de piatră pe suprafețele cărora alternau trei motive: acvila cantacuzină, un ornament floral și altul cu un vas cu flori<sup>34</sup>.

Balustrada era susținută pe console terminate cu capete de lei, sculptate în piatră<sup>35</sup>. Ambele laturi aveau câte o ușă marcată prin ancadrame din piatră sculptată. Deasupra acestei încăperi, mai restrînsă decît cele inferioare, se ridica clopotnița propriu-zisă, foarte înaltă. Zidurile sînt perforate de grupuri de cîte două ferestre prelungi, pe fiecare latură cu profile în retragere succesivă. La baza acestei părți se află ceasornicul. Cornișa este sprijinită la colțuri de cîte un inger cu aripile deschise. Acoperișul executat în stil baroc, cu foișor deschis circular, este flancat la colțuri de patru turnulețe. Peste acoperișul foișorului se aflau doi bulbi cu o cruce deasupra ultimului din ele.

Unele elemente similare se întîlesc și în desenul lui Ion sin Dobre cojocarul din mahalaua Bătiștei. Lucrarea autorului uneia din valoroasele cronici ale Bucureștilor, de la începutul secolului al XIX-lea este însă lipsită de detalii. Ion sin Dobre redă în mare aceleași trăsături ale turnului ca și contemporanul său, slugerul Oteteleşeanu. De aceea izvorul iconografic care a stat la baza reconstituirilor ulterioare a rămas cel al slugerului. D. Papazoglu nu va face altceva în 1879 decît să adauge la fațadele etajului doi, două șiruri de aplici decorative din piatră și să completeze decorația litică cu motive brâncovenești<sup>36</sup>. N. Vătămănușu și R. Pora, în interesanta acuarelă ce reconstituie înfățișarea întregului complex arhitectonic Colței, vor respecta proporțiile și distribuția decorației indicate de același izvor<sup>37</sup>.

<sup>35</sup> Plăci de piatră de la balustradă se văd astăzi prinse în zidurile pridvorului bisericii Colței.

<sup>36</sup> O litografie la Muzeul de istorie a municipiului București, inv. 11446.

<sup>37</sup> N. Vătămănușu, *op. cit.*, în „Din istoria medicinei românești și universale”, I, 1962, p. 146, fig. 1.

Fig. 5. Mormint din necropola veche aflat în imediata apropiere a colțului sud-estic al Turnului.



<sup>30</sup> Nu are nici un temei Al. G. Găleşescu cînd afirmă că baza Turnului era de 38 de m (Al. G. Găleşescu, *Eforia spitalelor civile din București*, București, 1899, p. 609).

<sup>31</sup> Cele mai multe din vechile lăcașe ale Țării Românești au fost înălțate cu această tehnică (Virgil Drăghiceanu, *Despre mănăstirea Cîmpulung*, în „B.O.R.”, LXXXII, 1964, 3–4, p. 306).

<sup>32</sup> Dionisie Eclisiarcul, *Chronograful Țării Românești*, în „Tezaurul de monumente istorice” II, 1863, p. 202.

<sup>33</sup> I. Ionașcu, *Planul cartografic înedit al orașului București din anul 1770*, în „Studii”, an XII, 1959, 5, p. 120. Rămîne încă necunoscut planul aflat în posesia lui Nicolae Bălcescu la 1844.

<sup>34</sup> Horia Teodoru, *Un pridvor necunoscut*, în „Omăgiu lui George Oprescu”, București, p. 553.



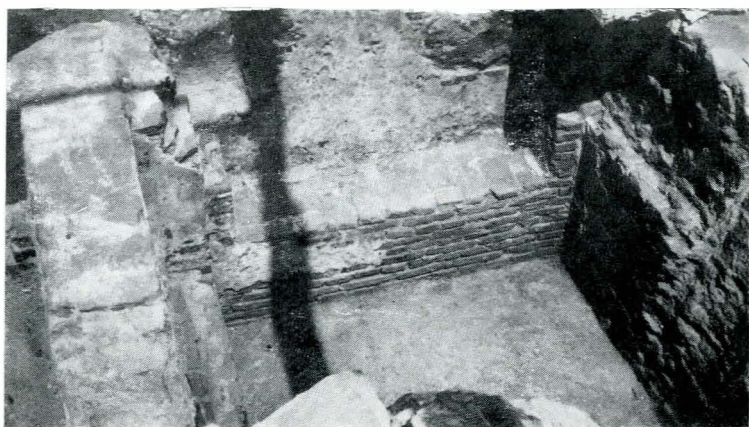


Fig. 6. Pivniță din secolul al XIX-lea.

Dacă acestea sînt imaginile în care se regăsește partea superioară a Turnului, pentru etajele inferioare se cunosc mai multe desene și fotografii executate către jumătatea secolului al XIX-lea și îndeosebi în ultimele decenii de existență a monumentului. Desenul lui Ch. Doussault din 1841 redă edificiul afectat de marele cutremur din 1802<sup>38</sup>, fără a respecta însă cu fidelitate elementele de detaliu. Lucrarea lui înfățișează laturile de est și de sud ale Turnului<sup>39</sup>. Fereastra de la etajul trei apare cu ancadrament în boltă, fapt contestat de toate fotografiile epocii. De fapt ancadramentele ferestrelor de la Turnul Colței sînt în exclusivitate dreptunghiulare și bogat ornamentate. Doussault improvizează și imaginea caselor ce se înălțau dincolo de turn. În locul palatului Șuțu, a cărui arhitectură neschimbată se cunoaște foarte bine, apare o clădire fantezistă. Aceluiași autor i se datorează un al doilea desen în care ulița Colței este foarte animată iar Turnul își arată unele părți subrezite<sup>40</sup>. Elemente mai precise, privitoare la decorația litică de deasupra intrării pe latura de est, apar într-o gravură în aramă întocmită înainte de 1888 și care surprinde totodată statuia marelui spătar Mihai Cantacuzino pe axul bisericii, dincolo de scările acesteia<sup>41</sup>. Desenul nu respectă însă distanța dintre lăcaș și turn creînd imaginea deformată a imediaților lor apropiate. Cu acuarelele lui C. Begenau<sup>42</sup> și aceea inserată în lucrarea „Istoria Bucureștilor” de prof. C. C. Giurescu, Turnul Colței își încheie șirul aparițiilor în arta plastică<sup>43</sup>.

Extrem de valoroase rămîn și fotografiile executate în ultimele decenii ale existenței monumentului (fig. 3). Într-una din aceste fotografii din 1882 Turnul este înconjurat pe laturile de sud și nord de clădiri cu parter și etaj<sup>44</sup>. Apoi, către 1887, edificiul apare izolat, demolarea caselor înconjurătoare făcîndu-se de curînd, căci mai era evident tapetul camerelor ce se învecinau cu turnul<sup>45</sup>. În 1888 Turnul Colței era încă destul de trainic. Din fotografiile făcute, în care apar laturile de nord-est și sud, nu se constată nici o fisură mai adîncă. Este căzut colțul nord-estic al etajului trei și pare foarte macerată cără-

mida de sub balustrada acum pierdută. În schimb ancadramentele ușilor și ferestrelor, traforurile, inscripția și piatra cu însemnul heraldic se păstrau într-o formă mulțumitoare. În locul înaltei încăperi a clopotelor este surprinsă ghereta, uneori chiar două gherete suprapuse, de unde se veghea asupra orașului. De fapt, după o vremelnică întrebuintare ca foișor de foc în 1790<sup>46</sup>, Turnul Colței va fi folosit exclusiv pentru acest scop în perioada 1847–1888<sup>47</sup>. Începînd din anul 1887, situația edificiului medieval care flanca bătuta „Uliță a Colței” a început să fie tot mai discutată. La cererea Eforiei spitalelor civile și cu avizul Consiliului tehnic, municipalitatea a hotărît dărîmarea Turnului. Lucrările au început la 3 august 1888, în pofida opoziției publice a numeroși oameni de știință și cultură, a locuitorilor Capitalei<sup>48</sup>. Nu se știe cit a costat înălțarea acestei splendide construcții, dar năruirea ei a reclamat o sumă de 3 000 de lei<sup>49</sup>. Astfel, după ce înfruntase incendiul din 27 februarie 1739<sup>50</sup> ale cărui urme apar evidente într-o groapă de lîngă latura de sud a Turnului, marele cutremur din 1802, urmat de cele din 1829 și 1838, edificiul înălțat prin grija marelui spătar Mihai Cantacuzino dispărea în august 1888 din peisajul urbanistic al Bucureștilor.

Cercetările arheologice efectuate recent au permis precizarea planului Turnului Colței și au adus unele elemente noi în ceea ce privește identificarea celor ce au înălțat acest edificiu. Descoperirile vădesc fără nici un dubiu aportul unor cunoscători ai tehnicii locale și ei nu pot fi decît meșterii care au înălțat atîtea din comorile de artă ce au împodobit satele și orașele Țării Românești în viguroasa perioadă de afirmare a stilului brîncovenesc. Aceste elemente, adăugate observațiilor arhitectonice datorate prof. arh. Horia Teodoru<sup>51</sup>, confirmă imposibilitatea atribuirii unei atari construcții ostașilor suedezi, în întregime. De fapt, din sumarele posibilități de documentare pe care le avem, reiese cu suficientă claritate că Turnul Colței nu se poate integra arhitecturii scandinave<sup>52</sup>. Dacă s-a datorat ceva unor meșteri străini, și acest lucru este destul de problematic și se referă numai la partea superioară, el poate fi întrezărit în influențele arhitecturii central-europene. Dar planul inițial, decorația rămîn opere ale meșterilor locali.

<sup>46</sup> G. I. Ionescu-Gion, *Istoria Bucureștilor*, București, 1899, p. 353.

<sup>47</sup> *Ibidem*, p. 354.

<sup>48</sup> În perioada 8–30 august au apărut în capitală patru numere ale ziarului „Turnul Colței” prin care s-a susținut menținerea și restaurarea monumentului. O poziție similară s-a luat și de către ziarul „Românul” din 26–27 august 1888 prin articolul *Jos logica*.

<sup>49</sup> Al. G. Găleşescu, *op. cit.*, București, 1899, p. 610.

<sup>50</sup> Incendiul pornit de la gunoaiile mănăstirii Sf. Sava, a ars: „Mănăstirea toată cu spitalurile, cu spițerie ce era doftorii pentru săracii din spital și cu biserica și cu câte treale paraclisele și amvoanele și cu amîndouă pivnițele” (op. I. Ionașcu, *Școala de la Colțea în veacul al XVIII-lea* în „B.O.R.”, an LV, 1938, 11–12, p. 10). Probabil unele avarii a avut de suferit și turnul, dată fiind amploarea catastrofei.

<sup>51</sup> Horia Teodoru, *op. cit.*, în „Omăgiu lui G. Oprescu” p. 553.

<sup>52</sup> M. Ph. Le Bas, *Suède et Norvège*, Paris 1938; Armin Tuulsee Hossmo, *En Försvarskyrka med Ostorn*, Stockholm, fig. 33–39, 49 ș.a.

## RÉSUMÉ

La tour-clocher de Colțea a été édifîée en 1714–1715, dans le cadre de l'ensemble architectonique de Colțea, dû au grand Spătar Mihai Cantacuzino. Elle a été bâtie comme partie intégrante du côté ouest du monastère. Les nouvelles découvertes des fondations, du plan et de la technique de travail démontrent qu'elle a été construite par des maîtres autochtones et ainsi s'infirme l'hypothèse d'après laquelle on croyait que la tour a été construite par les soldats suédois du roi Charles XII.

Le plan des fondations est rectangulaire (le mur du nord de 2,60 m et celui du sud de 2,96 m). Ces fondations sont liées à deux autres murs de 1,50 m. La totalité de la surface occupée par la base de la tour est d'environ 100,50 m.c.

Les fondations sont composées de grosses pierres, de morceaux de briques et de mortier, déposés dans des fosses de 1,65 m. Cette technique de construction était connue à Bucarest au XV-ème siècle.

La tour de Colțea a été remarquée par des voyageurs étrangers qui nous ont laissé de nombreux dessins et photos, surtout au XIX-ème siècle. La plus ancienne représentation de la tour date de 1770.

La tour-clocher de Colțea a été détruite en 1888 à l'occasion de l'aménagement d'un grand et moderne boulevard.

<sup>38</sup> Năpraznicul cutremur din 26 octombrie 1802 a provocat năruirea turelor bisericilor din București, a clopotnițelor și a caselor mai înalte. Cu această ocazie „s-au sfărîmat și clopotnița cea vestită de înaltă” (de la Colțea n. n.), Dionisie Eclisariu, *op. cit.* în „Tezaurul de monumente istorice” II, 1863, p. 202.

<sup>39</sup> G. Oprescu, *Țările române văzute de artiști francezi*, București, 1926, pl. XVI. Gravura în lemn a fost publicată inițial în *Album Moldo-Valaque*.

<sup>40</sup> Adrian Corbu, *Bucureștii vechi*, pl. XXIX. Desenul a fost publicat în 1853 în „L'Illustration”.

<sup>41</sup> *Ibidem*, pl. XLI.

<sup>42</sup> O. G. Lecca, *op. cit.*, în „București” I, 1935, p. 93–94.

<sup>43</sup> O categorie aparte o alcătuiesc desenele lui Pointevin Scheletti după fotografii mai vechi în care apar unele date importante. Astfel în unul din desene este înfățișată fațada farmaciei Voitinovici (Grigore Ionescu, *București*, București 1938, p. 101). O altă fotografie (Grigore Ionescu, *op. cit.* p. 102), redă partea dinspre curte a clădirilor legate de peretele sudic al Turnului. Pivnițele de sub această casă cu două etaje au fost cercetate recent. Erau încăperi mici cu pereții făcuți din cărămidă de 27×13×4 cm. Fiecare încăpere avea amenajată 1–2 polițe. În pămîntul de umplutură au fost găsite borcane farmaceutice, obiecte din fier, tuburi de la horn ș.a. Sînt construcții înălțate între 1837–1842 (Al. G. Găleşescu, *op. cit.*, București, 1899, p. 590).

<sup>44</sup> La Muzeul de istorie a municipiului București.

<sup>45</sup> *Ibidem*.